

加速度传感器

安装附件

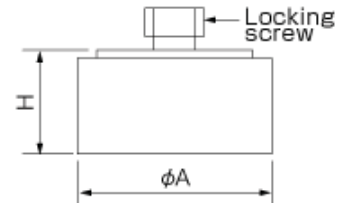
各种安装附件对传感器的频率特性有很大影响，请予以重视，尤其要特别注意螺钉的尺寸。

※订货前请确认螺钉尺寸

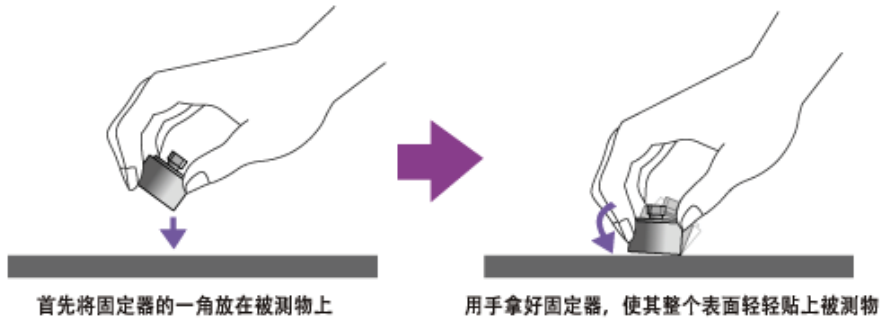
磁吸附装置

由于可以简单地安装在磁性体上，使加速度传感器携带方便，本公司的磁吸附装置对加速度传感器的高域特性没有影响。

【注意】磁吸附装置吸力大，从10mm 距离吸附时会给传感器 $10,000\text{m/s}^2$ 以上的冲击加速度，因此会引起传感器故障，应将磁吸附装置的端部与对象物相对后不能放手。如图所示：首先将一边轻轻地对着对象物，不松手而使其慢慢的吸附上。



●磁力固定器的吸附方法

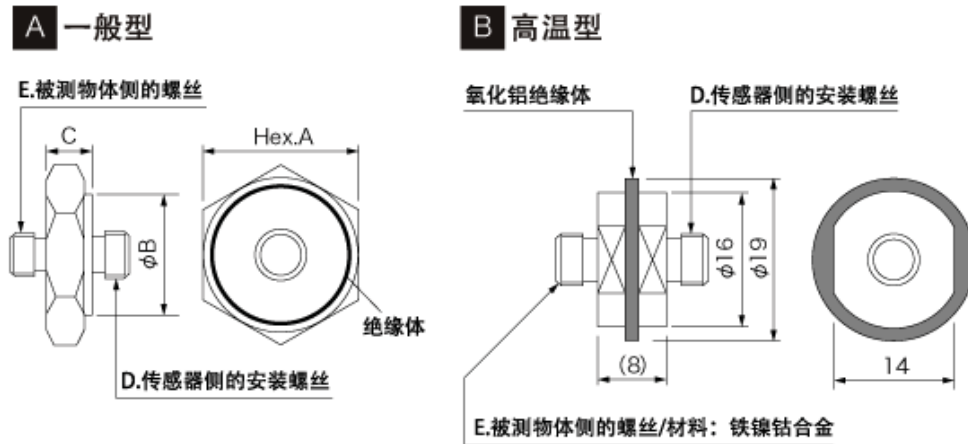


| ① | 型号 | 尺寸 A×H mm | 吸附力 N | 最高使用温度 ℃ | 基座 | 安装螺钉 | | |
|---|------------|-----------------------|----------|-------------|---------------|------|--------|------------|
| | | | | | | | | |
| ① | MH-09A | $\phi 9 \times 5$ | 4 | -20 ~ +100 | Non-insulated | M3 | Male | Length 1.5 |
| ② | MH-20 | $\phi 20 \times 10.5$ | 80 | -20 ~ +100 | Non-insulated | M6 | Female | Depth 5.5 |
| ③ | MH-24 | $\phi 24 \times 14$ | 120 | -20 ~ +100 | Non-insulated | M6 | Female | Depth 6.5 |
| ④ | MH-241H250 | $\phi 24 \times 15$ | 120 | -20 ~ +250 | Non-insulated | M6 | Female | Depth 6.5 |
| ⑤ | MH-201R | $\phi 20 \times 11$ | 80 | -20 ~ +80 | Insulated | M6 | Male | Length 4 |
| ⑥ | MH-241R | $\phi 24 \times 12$ | 120 | -20 ~ +80 | Insulated | M6 | Male | Length 4 |

绝缘螺钉

由于产生大的电气噪声的马达等测定时，传感器与被测定物表面之间要电绝缘，以防混入接地环路噪声。

【注意】 拧紧扭矩过大可使绝缘螺栓断裂，要用标准拧紧扭矩安装。



| 型号 | A Hex mm | B 安装面 mm | C 厚度 mm | D 传感器侧安装螺丝 mm | | E 被测物体侧的螺丝 mm | | 使用温度范围 ℃ | 标准扭矩 N·m | 形状 |
|------------|----------------|----------------|---------------|---------------------|------------|---------------------|------------|---------------|-------------|----|
| ⑦ RS-121A | 12 | 9 | 5 | M3 | Length 1.5 | M3 | Length 1.5 | ~+120 | 0.6 | A |
| ⑧ RS-171DO | 17 | 14 | 5 | M6 | Length 4 | There is no screw | | ~+120 | 5 | - |
| ⑨ RS-171D | 17 | 14 | 5 | M6 | Length 4 | M6 | Length 4 | ~+120 | 5 | A |
| ⑩ RS-14D-H | 14 (φ19) | 16 | 8 | M6 | Length 4 | M6 | Length 4 | -196 ~+400 | 4.9 | B |

3轴立方体传感器用安装座

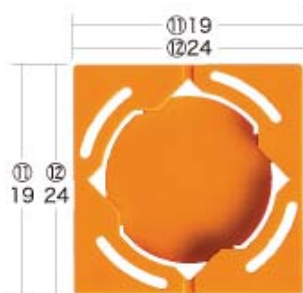
⑪ SA11ZSCA-02 (5pcs) ⑫ SA12ZSC-02 (5pcs)

对角14.2mm的立方体传感器专用的粘接台座

材质：ABS树脂 一件叠板包括5片

适合传感器：⑪SA11ZSCA, SA12ZSCA, 3511A2, 3512A2

适合传感器：⑫SA11ZSC-TI, SA12ZSC-TI, 3511A1, 3512A1

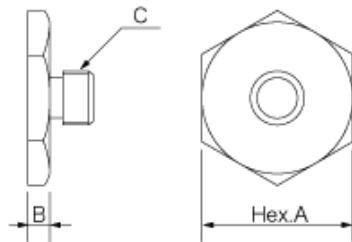


粘接螺栓

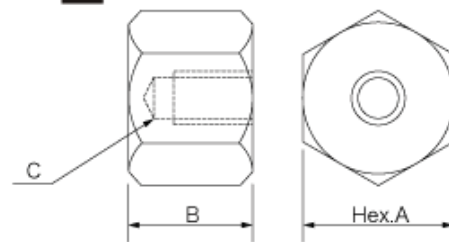
将加速度传感器粘接安装时，要防止传感器本体上的粘接剂流入螺孔，粘接螺栓可用于瞬间粘接剂等来安装于被测定物上。

| 型号 | | A Hex mm | B 厚度 mm | C 传感器安装螺丝 mm | | 标准拧紧扭矩 N·m | 外形 |
|----|----------|----------------|---------------|--------------------|------------|---------------|----|
| ⑬ | BS-12A | 12 | 2 | M3 | Length 1.5 | 0.6 | A |
| ⑭ | BS-17D | 17 | 2 | M6 | Length 4 | 5 | A |
| ⑮ | N14-M6-S | 14 | 10 | M6 | Depth 7 | 5 | B |

A 外螺纹型



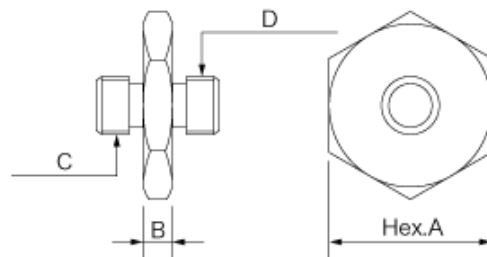
B 内螺纹型



转换螺栓

用于被测定物的螺丝与加速度传感器螺丝不合时。

| 型号 | | A Hex mm | B 厚度 mm | C 螺丝 mm | | D 螺丝 mm | | 标准拧紧扭矩 N·m |
|----|---------|----------------|---------------|---------------|------------|---------------|------------|---------------|
| ⑯ | MS-12A | 12 | 3 | M3 | Length 1.5 | M3 | Length 1.5 | 0.6 |
| ⑰ | MS-17DF | 17 | 3 | M6 | Length 4 | 10-32 | Length 3 | 3 |

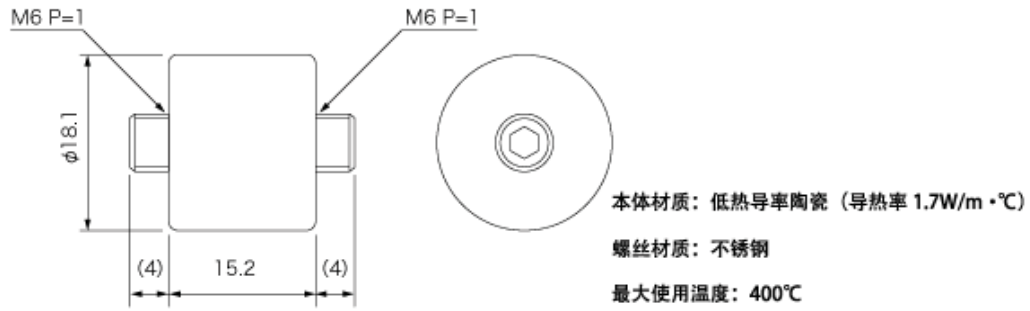


绝热螺栓

18

HRS-18D

用于隔断从被测定物表面传导到加速度传感器的热量，但仍要注意辐射、对流和热传导。



探触棒

19

DR102-M6

用于不能安装加速度传感器的狭窄场所的测定

